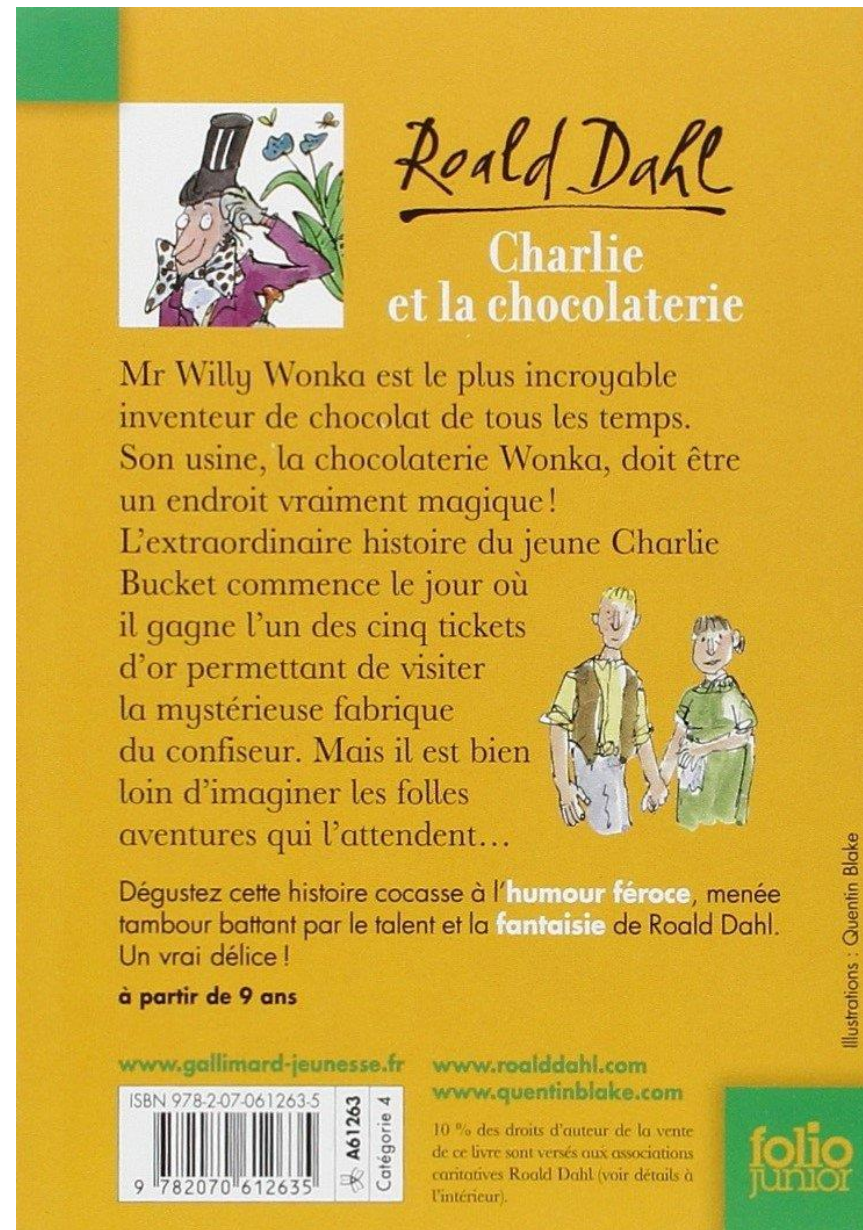
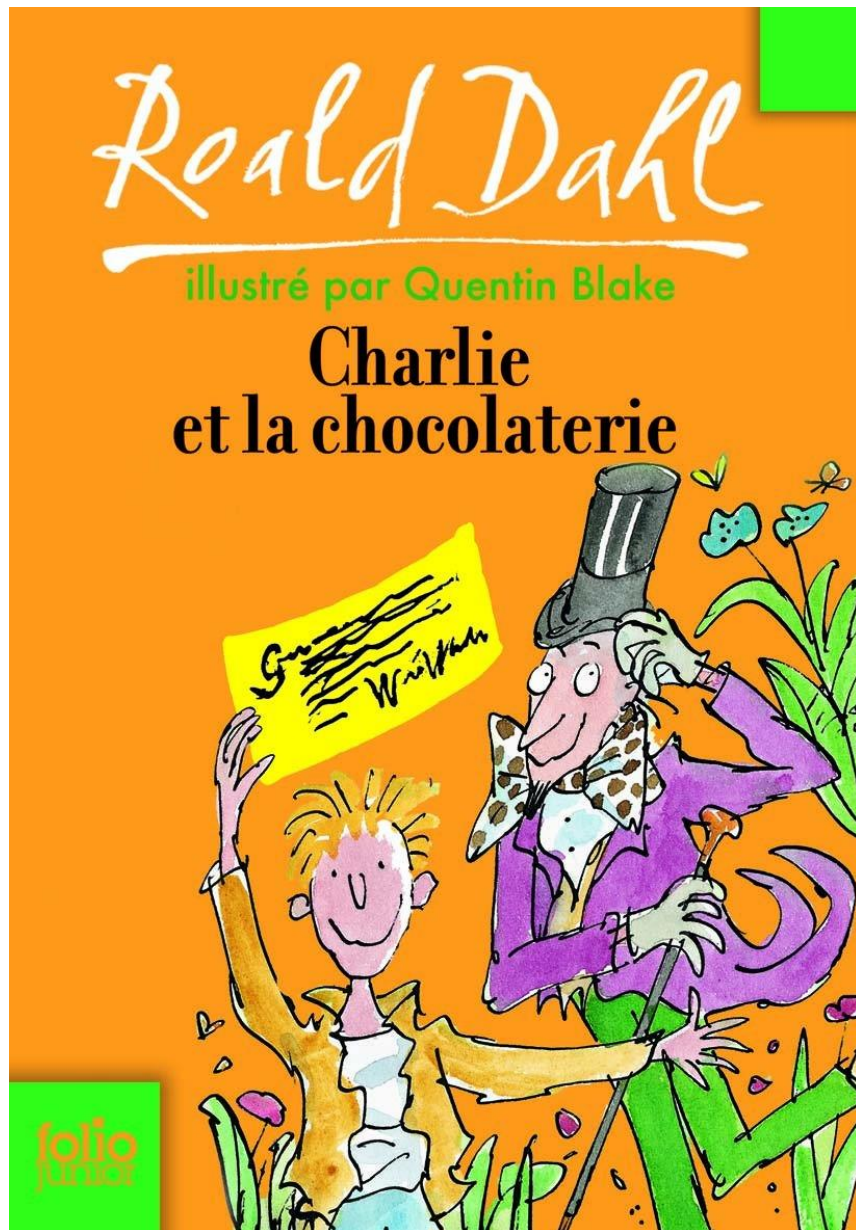


Charlie et la chocolaterie

1^{ère} de couverture

4^{ème} de couverture



Charlie et la chocolaterie (chapitre 1)

Analyse globale du livre.

- Quel est le titre du livre ?

- Qui est l'auteur du livre ?

- Quel est le nom de l'éditeur ? de l'illustrateur ?

Chapitre 1.

- Quel est le nom du héros ?

- Quels sont les membres de la famille de Charlie ?

- Pourquoi les grands-parents de Charlie dorment-ils dans le même lit ?

- Quel est le métier du père de Charlie ?

- Quel cadeau Charlie a-t-il à chacun de ses anniversaires ?

- Qui est Willy Wonka ?

- Vrai ou faux ?

↪ Charlie a des frères et sœurs.

↪ La famille de Charlie ne mange pas à sa faim.

↪ Charlie rêve de pouvoir entrer à l'intérieur de la chocolaterie.

Prénom : _____

Charlie et la chocolaterie (chapitre 1)

Analyse globale du livre.

- Quel est le titre du livre ?

Charlie et la chocolaterie

- Qui est l'auteur du livre ?

Roald Dahl

- Quel est le nom de l'éditeur ? de l'illustrateur ?

folio junior – Quentin Blake

Chapitre 1.

- Quel est le nom du héros ? **Charlie**
- Quels sont les membres de la famille de Charlie ?

ses grands-parents paternels Joe et Joséphine, ses grands-parents maternels Georges et Georgina et ses parents M. et Mme Bucket

- Pourquoi les grands-parents de Charlie dorment-ils dans le même lit ?

Il n'y a qu'un seul lit dans la maison.

- Quel est le métier du père de Charlie ?

Il visse des bouchons sur des tubes de dentifrice.

- Quel cadeau Charlie a-t-il à chacun de ses anniversaires ?

Il reçoit une petite tablette de chocolat.

- Qui est Willy Wonka ?

Le propriétaire de la chocolaterie.

- Vrai ou faux ?

↪ Charlie a des frères et sœurs. **faux**

↪ La famille de Charlie ne mange pas à sa faim. **vrai**

↪ Charlie rêve de pouvoir entrer à l'intérieur de la chocolaterie. **vrai**

Charlie et la chocolaterie (chapitres 2, 3 & 4)

Questions.

- Combien de nouvelles variétés de chocolat Willy a-t-il inventées ?

- Quels chocolats et confiseries particuliers fabrique M. Wonka ?

- Quelle est la demande du prince Pondichéry à Willy Wonka ?

- Qu'arrive-t-il à ce palais ?

- Qui y-a-t-il de mystérieux dans la chocolaterie de Willy ?

- Pourquoi M. Wonka a-t-il été obligé de chasser tous ses ouvriers ?

- Comment sait-on que l'usine ne fonctionne plus ?

- Comment sait-on que l'usine fonctionne à nouveau ?

- Que sait-on des nouveaux ouvriers qui travaillent dans l'usine ?

- Que peut-on dire des nouvelles confiseries ?

- Quelle nouvelle excitante y-a-t-il dans le journal de M. Bucket ?

Prénom : _____

Charlie et la chocolaterie (chapitres 2, 3 & 4)

Questions.

- Combien de nouvelles variétés de chocolat Willy a-t-il inventées ?

200 barres de chocolat

- Quels chocolats et confiseries particuliers fabrique M. Wonka ?

une glace au chocolat qui ne fond pas

des caramels qui changent de couleur

- Quelle est la demande du prince Pondichéry à Willy Wonka ?

Il veut un palais en chocolat.

- Qu'arrive-t-il à ce palais ?

Un jour de grande chaleur, le palais fond.

- Qui y-a-t-il de mystérieux dans la chocolaterie de Willy ?

La porte est toujours fermée et l'on ne voit jamais les ouvriers.

- Pourquoi M. Wonka a-t-il été obligé de chasser tous ses ouvriers ?

Ses ouvriers sont des espions.

- Comment sait-on que l'usine ne fonctionne plus ?

La fumée ne sort plus des cheminées et WW disparaît.

- Comment sait-on que l'usine fonctionne à nouveau ?

Des panaches de fumée s'élèvent à nouveau des cheminées.

- Que sait-on des nouveaux ouvriers qui travaillent dans l'usine ?

Ils ressemblent à des ombres humaines minuscules, hautes comme un poing.

- Que peut-on dire des nouvelles confiseries ?

Elles sont meilleures qu'avant.

- Quelle nouvelle excitante y-a-t-il dans le journal de M. Bucket ?

La chocolaterie ouvre ses portes à quelques élus.

Charlie et la chocolaterie (chapitres 5, 6 & 7)

Questions.

- Que faut-il trouver pour pouvoir entrer dans l'usine ?

- Quel «cadeau spécial» M. Wonka promet-il de remettre à chaque gagnant ?

- Comment s'appelle le premier gagnant ?

- Décris le premier gagnant.

- Qui est le deuxième gagnant ?

- Combien de chocolats le deuxième gagnant a-t-il dû acheter ?

- Qu'a fait un gangster pour pouvoir s'acheter du chocolat ?

- Combien de barres de chocolat Charlie a-t-il pour son anniversaire ?

- Qui mange le chocolat de Charlie ?

Vrai ou faux.

Veruca Salt est :

- gourmande :
- gentille :
- capricieuse :
- courageuse :

Prénom : _____

Charlie et la chocolaterie (chapitres 5, 6 & 7)

Questions.

- Que faut-il trouver pour pouvoir entrer dans l'usine ?

Il faut trouver un ticket d'or caché dans une barre de chocolat.

- Quel «cadeau spécial» M. Wonka promet-il de remettre à chaque gagnant ?

Après la visite, il promet des confiseries pour toute la vie.

- Comment s'appelle le premier gagnant ?

C'est Augustus Gloop.

- Décris le premier gagnant.

Il a 9 ans, des bourelets et il mange beaucoup de chocolats.

- Qui est le deuxième gagnant ?

C'est Veruca Salt.

- Combien de chocolats le deuxième gagnant a-t-il dû acheter ?

Il a fallu acheter des milliers de chocolats.

- Qu'a fait un gangster pour pouvoir s'acheter du chocolat ?

Il a braqué une banque.

- Combien de barres de chocolat Charlie a-t-il pour son anniversaire ?

Il a reçu une seule barre comme d'habitude.

- Qui mange le chocolat de Charlie ?

Charlie tout seul (les adultes refusent son partage).

Vrai ou faux.

Veruca Salt est :

- gourmande : **faux**
- gentille : **faux**
- capricieuse : **vrai**
- courageuse : **faux**

Charlie et la chocolaterie (chapitres 8, 9 & 10)

Questions.

- Qui est la troisième gagnante ?

- Que peut-on dire de la troisième gagnante ?

- Où colle-t-elle son chewing-gum quand elle ne le mastique pas ?

- Depuis combien de temps mâche-t-elle son chewing-gum ?

- Qui est le quatrième gagnant ?

- Que fait-il toute la journée ?

- Grâce à qui Charlie peut-il retenter sa chance ?

- Que contient la petite bourse de cuir ?

- Pourquoi M. Bucket a-t-il perdu son emploi ?

- Pourquoi fait-il froid chez les Bucket ?

- Pourquoi Charlie a-t-il besoin de manger plus que quiconque ?

- Que veut faire Charlie avec le dollar qu'il a trouvé ?

Prénom : _____

Charlie et la chocolaterie (chapitres 8, 9 & 10)

Questions.

- Qui est la troisième gagnante ?

C'est Violette Beauregard.

- Que peut-on dire de la troisième gagnante ?

Elle parle très vite et elle mâche du chewing-gum toute la journée.

- Où colle-t-elle son chewing-gum quand elle ne le mastique pas ?

Elle le colle derrière son oreille ou sur une colonne de son lit.

- Depuis combien de temps mâche-t-elle son chewing-gum ?

Elle le mâche depuis 3 mois.

- Qui est le quatrième gagnant ?

C'est Mike Teavee.

- Que fait-il toute la journée ?

Il regarde des films violents à la télévision.

- Grâce à qui Charlie peut-il tenter sa chance ?

C'est grâce à Grand-papa Joe.

- Que contient la petite bourse de cuir ?

Elle contient le magot de Grand-papa Joe.

- Pourquoi M. Bucket a-t-il perdu son emploi ?

La fabrique de dentifrice a fait faillite.

- Pourquoi fait-il froid chez les Bucket ?

Leur maison est mal isolée.

- Pourquoi Charlie a-t-il besoin de manger plus que quiconque ?

Il est en pleine croissance.

- Que veut faire Charlie avec le dollar qu'il a trouvé ?

Il veut acheter une barre de chocolat Wonka et donner la monnaie à sa maman.

Charlie et la chocolaterie (chapitres 11, 12 & 13)

Questions.

• Qui est le cinquième gagnant ?

• Quelle barre de chocolat Charlie a-t-il acheté en premier ?

• Que découvre Charlie dans la seconde barre de chocolat ?

• Quelles sommes propose-t-on à Charlie contre son ticket d'or ?

• Qui lui conseille de garder son ticket ?

• Que fait grand-papa Joe quand il s'aperçoit que Charlie a vraiment découvert le ticket d'or ?

• Quand la visite de la chocolaterie est-elle prévue ?

• Qui va finalement accompagner Charlie à la chocolaterie ?

• Qui a décidé du nom de l'accompagnateur ?

• Qui envahit la maison jusqu'à minuit ?

• Quel temps fait-il le premier février ?

• Pourquoi Charlie est-il remarqué le jour de la visite ?

Prénom : _____

Charlie et la chocolaterie (chapitres 11, 12 & 13)

Questions.

- Qui est le cinquième gagnant ?

C'est Charlie.

- Quelle barre de chocolat Charlie a-t-il acheté en premier ?

Une barre de chocolat à la guimauve.

- Que découvre Charlie dans la seconde barre de chocolat ?

Il découvre le ticket d'or.

- Quelles sommes propose-t-on à Charlie contre son ticket d'or ?

On lui propose 50 francs puis 500 francs.

- Qui lui conseille de garder son ticket ?

Le commerçant lui conseille de garder le ticket et de rentrer chez lui .

- Que fait grand-papa Joe quand il s'aperçoit que Charlie a vraiment découvert le ticket d'or ?

Il bondit comme un diable et se mit à danser.

- Quand la visite de la chocolaterie est-elle prévue ?

Elle est prévue le premier février.

- Qui va finalement accompagner Charlie à la chocolaterie ?

C'est Grand-papa Joe.

- Qui a décidé du nom de l'accompagnateur ?

C'est Grand-papa Joe qui a décidé lui-même.

- Qui envahit la maison jusqu'à minuit ?

Les journalistes envahissent le salon.

- Quel temps fait-il le premier février ?

Il fait ensoleillé mais froid.

- Pourquoi Charlie est-il remarqué le jour de la visite ?

Il n'a pas de manteau.

Charlie et la chocolaterie (chapitres 14, 15 & 16)

Questions.

- Willy Wonka porte 3 choses. Lesquelles ?

↳ un chapeau haut-de-forme noir ↳ une veste queue de pie violette

↳ des gants gris

- À quel animal Willy Wonka ressemble-t-il ?

Il ressemble à un vieil écureuil.

- Quel est le nombre de visiteurs ?

Ils sont 14 visiteurs.

- Pourquoi faut-il bien chauffer l'usine selon Willy Wonka ?

Pour éviter que les ouvriers meurent de froid.

- Quelle salle commencent-ils à visiter ?

Ils commencent par la salle au chocolat.

- Comment Willy Wonka qualifie-t-il cette première salle ?

C'est le centre nerveux de toute l'usine.

- Pourquoi la cascade est-elle importante ?

Elle mélange le chocolat et le rend léger et mousseux.

- En quoi sont faits les arbres et les boutons d'or ?

Ils sont en sucreries et en chocolat.

- Qu'est-ce que le smucre ?

C'est un sucre à la menthe.

- Comment s'appellent les petits bonhommes qui apparaissent ?

Les Oompas-loompas.

- Ce que j'apprends de ces petits bonhommes :

↳ leur peau est presque noire ↳ leur nombre est plus de 3000

↳ ils vivaient dans les arbres

↳ ils mangeaient des chenilles et des insectes

↳ Willy Wonka les paye en graines de cacao

↳ à l'usine, ils peuvent manger tout le chocolat qu'ils veulent

Charlie et la chocolaterie (chapitres 17, 18 & 19)

Questions.

- Qu'arrive-t-il à Augustus Gloop au début du chapitre 17 ?

- Dans quelle salle Augustus devrait-il être conduit ?

- Pourquoi Augustus ne sera-t-il pas transformé en nougatine ?

- Qui fait avancer le bateau pendant la balade sur la rivière de chocolat ?

- Pourquoi Willy Wonka offre-t-il une chope de chocolat à Willy et à son Grand-père ? -----
- Qu'abrite la halle de dépôt n°54 ? et la halle de dépôt n°77 ?

- Quelles sont les dernières inventions de Willy Wonka ?

Les personnages : Qui a dit ou qui a fait ?

- « Tu salis mon chocolat ! » -----
- Il lape le chocolat tel un chien : -----
- Il refuse de plonger avant d'avoir enlevé son costume : -----
- Il se retrouve coincé par son énorme ventre : -----
- Elle veut que son père lui achète un bateau rose : -----
- Il fait accoster le bateau devant une porte rouge : -----
- Il dénigre les chocolatiers « miteux » : -----
- En entrant dans la salle des inventions, il ouvre grands ses yeux : -----

Prénom : _____

Charlie et la chocolaterie (chapitres 17, 18 & 19)

Questions.

- Qu'arrive-t-il à Augustus Gloop au début du chapitre 17 ?

Il tombe dans la rivière de chocolat.

- Dans quelle salle Augustus devrait-il être conduit ?

Il devrait aller dans la salle de nougatine.

- Pourquoi Augustus ne sera-t-il pas transformé en nougatine ?

Ce serait indigeste et ça ne se vendrait pas.

- Qui fait avancer le bateau pendant la balade sur la rivière de chocolat ?

Les Oompas-loompas rament pour faire avancer le bateau.

- Pourquoi Willy Wonka offre-t-il une chope de chocolat à Willy et à son Grand-père ? Leur silhouette est famélique.

- Qu'abrite la halle de dépôt n°54 ? et la halle de dépôt n°77 ?

toutes les crèmes – tous les grains

- Quelles sont les dernières inventions de Willy Wonka ?

- les bonbons acidulés inusables qui changent de couleur

- le caramel qui fait pousser les cheveux

Les personnages : Qui a dit ou qui a fait ?

- « Tu salis mon chocolat ! » Willy Wonka

- Il lape le chocolat tel un chien : Augustus Gloop

- Il refuse de plonger avant d'avoir enlevé son costume : M. Gloop

- Il se retrouve coincé par son énorme ventre : Augustus Gloop

- Elle veut que son père lui achète un bateau rose : Veruca Salt

- Il fait accoster le bateau devant une porte rouge : Willy Wonka

- Il dénigre les chocolatiers « miteux » : Willy Wonka

- En entrant dans la salle des inventions, il ouvre grands ses yeux : Charlie

Charlie et la chocolaterie (chapitres 20 à 23)

Questions.

● Dans la machine à chewing-gum, sur combien de boutons doit appuyer Willy Wonka pour arriver à la fin de l'opération ?

● Que comprend chaque tablette grise produite par la machine ?

● En avalant cette tablette, à qui Violette désobéit-elle ?

● Quel est l'avertissement de Willy Wonka ?

● Qu'arrive-t-il à Violette Beauregard ?

● Où les Oompas-loompas emmènent-ils Violette ?

● Que va redevenir Violette selon Willy Wonka ?

● Quelles sont les inventions de Willy Wonka pour ... ?

↳ les chambres d'enfant : -----

↳ les jours de grand froid : -----

● Finalement, devant quelle porte s'arrêtent-ils ?

Les personnages : Qui a dit ?

● « Mais c'est de la gomme ! » -----

● « Ton nez devient bleu comme une myrtille ! » : -----

● « Ça se gâte toujours au dessert ! » : -----

● « Mais un jour, j'y arriverai, vous verrez ! » : -----

Prénom : _____

Charlie et la chocolaterie (chapitres 20 à 23)

Questions.

• Dans la machine à chewing-gum, sur combien de boutons doit appuyer Willy Wonka pour arriver à la fin de l'opération ?

Il doit appuyer sur 3 boutons.

• Que comprend chaque tablette grise produite par la machine ?

Chaque tablette comprend un repas de 3 plats.

• En avalant cette tablette, à qui Violette désobéit-elle ?

Elle désobéit à Willy Wonka.

• Quel est l'avertissement de Willy Wonka ?

L'invention n'est pas parfaite.

• Qu'arrive-t-il à Violette Beauregard ?

Elle se transforme en myrtille géante.

• Où les Oompas-loompas emmènent-ils Violette ?

Ils l'emmènent dans la salle aux jus de fruits.

• Que va redevenir Violette selon Willy Wonka ?

Elle va reprendre forme humaine mais avec une peau violette.

• Quelles sont les inventions de Willy Wonka pour ... ?

↪ les chambres d'enfant : **un papier peint qui se lèche**

↪ les jours de grand froid : **des crèmes glacées chaudes**

• Finalement, devant quelle porte s'arrêtent-ils ?

bonbons carrés qui ont l'air d'être ronds

Les personnages : Qui a dit ?

• « Mais c'est de la gomme ! » **Violette Beauregard**

• « Ton nez devient bleu comme une myrtille ! » : **Mme Beauregard**

• « Ça se gâte toujours au dessert ! » : **Willy Wonka**

• « Mais un jour, j'y arriverai, vous verrez ! » : **Willy Wonka**

Charlie et la chocolaterie (chapitres 24 et 25)

Questions.

- Dans quelle nouvelle salle les visiteurs s'arrêtent-ils ?

- Qui décortique les noix dans cette salle ?

- Quel avantage ont les écureuils sur les ouvriers ?

- Que font les écureuils pour s'assurer que la noix n'est pas pourrie ?

- Quel nouveau caprice Veruca Beauregard fait-elle à ses parents ?

- Pourquoi les écureuils frappent-ils du doigt la tête de Violette ?

- Pourquoi les écureuils décident-ils de jeter Veruca aux égouts ?

- Qui va rejoindre Veruca dans l'incinérateur ?

- Écris 3 particularités de l'ascenseur de verre ?
↪ -----
↪ -----
↪ -----
- Quelle destination choisit Mike Teavee ?

- (Souviens-toi) Pourquoi choisit-il cette destination ?

Prénom : _____

Charlie et la chocolaterie (chapitres 24 et 25)

Questions.

- Dans quelle nouvelle salle les visiteurs s'arrêtent-ils ?

Ils s'arrêtent dans la salle aux noix.

- Qui décortique les noix dans cette salle ?

Ce sont des écureuils.

- Quel avantage ont les écureuils sur les ouvriers ?

Ils sortent les cerneaux des coquilles sans les casser.

- Que font les écureuils pour s'assurer que la noix n'est pas pourrie ?

Ils frappent la coquille du doigt.

- Quel nouveau caprice Veruca Beauregard fait-elle à ses parents ?

Elle veut un de ces écureuils.

- Pourquoi les écureuils frappent-ils du doigt la tête de Violette ?

Ils vérifient qu'elle n'est pas une noix pourrie.

- Pourquoi les écureuils décident-ils de jeter Veruca aux égouts ?

Sa tête a du sonner creux.

- Qui va rejoindre Veruca dans l'incinérateur ?

Ses deux parents.

- Écris 3 particularités de l'ascenseur de verre ?

↪ Il est transparent.

↪ Il est recouvert de milliers de boutons pour accéder aux salles.

↪ Il se déplace selon tous les axes et dans toutes les directions.

- Quelle destination choisit Mike Teavee ?

Il choisit la salle chocolat télévisé

- (Souviens-toi) Pourquoi choisit-il cette destination ?

Il regarde la télé toute la journée.

Charlie et la chocolaterie (chapitres 26 et 27)

Questions.

• Pourquoi faut-il porter des lunettes noires dans la «salle au chocolat télévisé» ?

• Que fait la télévision chocolatée ?

• Qui veut être le premier homme télévisé ?

• Willy Wonka est-il d'accord pour téléviser un être humain ? Pourquoi ?

• Qu'arrive-t-il à Mike après qu'il ait été «télévisé» ?

• M. Wonka propose 2 choses pour aider Mike Teavee à redevenir comme avant. Ecris-les.

↳ -----

↳ -----

Les personnages : Qui a dit ? ou Qui a fait ?

• Il est assis à une table noire et fixe un écran de télévision :

• Il est invité à saisir la tablette dans l'écran de télévision :

• Il est excité par cette découverte : -----

• Il est survolté par cette découverte : -----

• Il prit le commutateur, appuya et disparut : -----

• Il veut jeter le poste de télévision : -----

• « Il serait plus grand mais plus mince » : -----

• Ils se mettent à chanter : -----

Prénom : _____

Charlie et la chocolaterie (chapitres 26 et 27)

Questions.

• Pourquoi faut-il porter des lunettes noires dans la «salle au chocolat télévisé» ?

La salle est d'une blancheur éclatante.

• Que fait la télévision chocolatée ?

Elle dématérialise et rematérialise les barres de chocolat.

• Qui veut être le premier homme télévisé ?

C'est Mike Teavee.

• Willy Wonka est-il d'accord pour téléviser un être humain ? Pourquoi ?

Il n'est pas d'accord. Ce serait trop risqué.

• Qu'arrive-t-il à Mike après qu'il ait été «télévisé» ?

Il apparaît en tout petit dans l'écran.

• M. Wonka propose 2 choses pour aider Mike Teavee à redevenir comme avant. Ecris-les.

↳ étirer le garçon comme un chewing-gum

↳ lui faire manger du chocolat supervitaminé Wonka

Les personnages : Qui a dit ? ou Qui a fait ?

• Il est assis à une table noire et fixe un écran de télévision :

un Oompa-loompa

• Il est invité à saisir la tablette dans l'écran de télévision :

Mike Teavee

• Il est excité par cette découverte : Grand-père Joe

• Il est survolté par cette découverte : Mike Teavee

• Il prit le commutateur, appuya et disparut : Mike Teavee

• Il veut jeter le poste de télévision : M. Teavee

• « Il serait plus grand mais plus mince » : Willy Wonka

• Ils se mettent à chanter : les Oompas-loompas

Charlie et la chocolaterie (chapitres 28 à 30)

Questions.

- Qui a gagné selon Willy Wonka ?

- Qu'arrive-t-il à l'ascenseur ?

- Grâce à quoi l'ascenseur tient-il en l'air selon Willy Wonka ?

- J'observe les enfants dans la cour de l'usine et je réponds :

↳ Violette Beauregard a la peau -----

↳ Augustus Gloop est devenu -----

↳ Mike Teavee mesure -----

↳ Veruca Salt est couverte -----

- Dans quel but Willy Wonka a-t-il invité ces enfants ?

- Pourquoi Willy Wonka veut-il un enfant comme successeur ?

- Quel est le projet de Willy Wonka pour la famille de Charlie ?

- Où Charlie et sa famille vont-ils vivre désormais ?

Vrai ou Faux ?

- Les enfants disparus sont sains et saufs : -----

- Charlie aime plus la chocolaterie que Willy Wonka : -----

- Grand-père Joe émet des réserves sur le projet de reprise de l'usine par son petit-fils : -----

- Charlie n'est pas inquiet d'emmenner sa famille à l'usine : -----

Prénom : _____

Charlie et la chocolaterie (chapitres 28 à 30)

Questions.

- Qui a gagné selon Willy Wonka ?

C'est Charlie qui a gagné.

- Qu'arrive-t-il à l'ascenseur ?

L'ascenseur a percé le toit de l'usine et plane à 1 000 m du sol.

- Grâce à quoi l'ascenseur tient-il en l'air selon Willy Wonka ?

Willy explique ce phénomène par l'énergie mystérieuse du chocolat.

- J'observe les enfants dans la cour de l'usine et je réponds :

↳ Violette Beauregard a la peau violette

↳ Augustus Gloop est devenu tout maigre

↳ Mike Teavee mesure près de 2 m.

↳ Veruca Salt est couverte de détritrus.

- Dans quel but Willy Wonka a-t-il invité ces enfants ?

Il veut trouver un successeur.

- Pourquoi Willy Wonka veut-il un enfant comme successeur ?

Un adulte ne pourrait rien lui apprendre.

- Quel est le projet de Willy Wonka pour la famille de Charlie ?

Il veut les ramener à l'usine.

- Où Charlie et sa famille vont-ils vivre désormais ?

Ils vont vivre à la chocolaterie.

Vrai ou Faux ?

- Les enfants disparus sont sains et saufs : vrai

- Charlie aime plus la chocolaterie que Willy Wonka : faux

- Grand-père Joe émet des réserves sur le projet de reprise de l'usine par son petit-fils : vrai

- Charlie n'est pas inquiet d'emmener sa famille à l'usine : faux